


Scelta di stile

Due livelli
in piena luce



*struttura portante in metallo, lasciata a vista,
elemento che caratterizza, anche esteticamente,
l'ambiente. Ottenuto dal collegamento
di due unità, poste a livelli differenti,
soluzioni progettuali che rendono
l'ambiente pratico e funzionale.*

Fra acciaio e vetro

La struttura metallica, dal centro della zona giorno prosegue verso l'esterno, ricordando i due spazi che, anche grazie alle ampie vetrate, sembrano un unico ambiente.

In soggiorno la disposizione dell'arredamento tiene conto di uniche due pareti libere dell'ambiente. Il divano ad angolo è rivolto verso un'ampia parete attrezzata con per la tv e l'home cinema. La parete opposta, invece, è interamente adibita a libreria composta da mensole in laccato di metallo.



La zona pranzo è sistemata nella parte più luminosa della stanza, di fronte alla vetrata. Questa, realizzata con pannelli scorrevoli, durante la bella stagione consente di ottenere una piacevole continuità tra interno ed esterno, sottolineata anche dall'utilizzo della stessa pavimentazione in resine cementizie. In ogni stagione, comunque, questo soggiorno offre suggestive visuali e atmosfere, grazie alle ampie superfici trasparenti che creano un effetto open air.

Il tavolo è un modello rotondo che si inserisce bene nello spazio che rimane fra i divani e la libreria. Poiché la tipologia della copertura non permette di inserire un punto luce a soffitto, è stata scelta una lampada a stelo, con presa comandata: Arco di Flos ha il riflettore orientabile in metallo cromato e la base in marmo di Carrara.

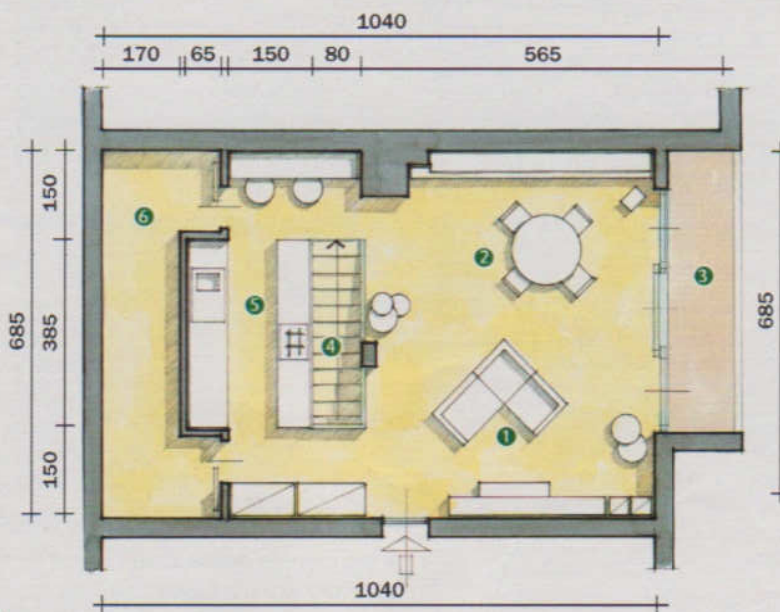
Con soffitto a volta, in chiave contemporanea

L'appartamento, di circa 150 mq, si sviluppa su due livelli, inizialmente indipendenti.

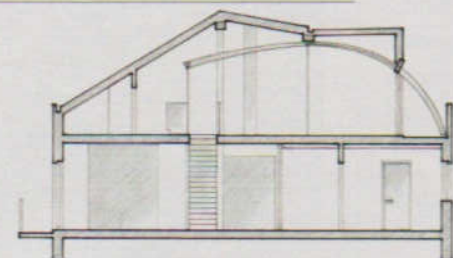
- Il collegamento fra i due piani ha comportato il **consolidamento del solaio intermedio** e la totale ridistribuzione degli spazi interni, con conseguente **adeguamento dell'impianto igienico sanitario**.

- Al piano superiore, che è concepito come **open space** e adibito a zona giorno, la struttura portante che sostiene parte della copertura e della soletta rimane a vista definendo il volume della stanza.

- Si tratta di un sistema formato da **putrelle di acciaio curve** rivestite nella parte esterna da vetrate.



- | | | |
|---------------|------------|-------------------|
| 1 Salotto | 3 Terrazzo | 5 Zona cottura |
| 2 Zona pranzo | 4 Scala | 6 Vano sottotetto |



Come è fatta la struttura

Si innesta nella copertura esistente del tetto ed è costituita da **nove putrelle calandrate**, cioè curve, in metallo. Sono **agganciate**, all'interno, **al colmo del tetto** e appoggiano sulla muratura perimetrale esterna, dove scaricano il peso del tetto stesso, **inglobando parte del terrazzo**.

- Alle putrelle è agganciata anche la **parete vetrata**, inserita al posto di quella originaria in muratura.

Scelta di stile



In cucina, basi e bancone

Affacciata sul soggiorno, la zona cottura utilizza lo spazio sottotetto fra i lucernari e il vano scala. Questa soluzione permette di organizzare la cucina in modo da sfruttare la luce naturale e sistemare l'intera zona operativa su un bancone e una serie di basi, tutte facilmente accessibili. Dietro il piano cottura, sistemato in corrispondenza del vano scala, c'è una lastra in vetro di sicurezza che serve sia come divisorio sia come elemento di protezione.

Soluzioni professionali in versione domestica



L'armadio dispensa consente di avere tutto a portata di mano, dai servizi per la tavola agli alimenti.

● Le ante che **si aprono a libro** permettono di vedere tutto il contenuto interno e occupano poco spazio nella stanza anche quando sono completamente aperte.

Le basi hanno comodi **cassettoni scorrevoli**: anche se sono di ampie dimensioni, è facile aprirli con una mano sola grazie alla struttura solida e leggera e a ben calibrati meccanismi di scorrimento.

La cucina con elemento a isola e armadio dispensa è adatta per ambienti a vista. Idea di Snaidero ha le ante in finitura laccato lucido e il piano in marmo grigio. Una base con due cestoni da 120x75p cm, costa 838,00 euro.

Il top prevede **ampie zone di lavoro** vicino a fuochi e lavello per facilitare la preparazione delle pietanze.

Le finiture in **laccato lucido** e in **marmo** si addicono sia a un ambiente minimal sia a uno più tradizionale.



Di fianco alle basi, sotto i serramenti, sono stati ricavati due vani adibiti a dispensa e ripostiglio. La parete priva di finestre è invece risolta con un piano snack sporgente rispetto al mobile, così da poterlo utilizzare con gli sgabelli.

Piani ben collegati

La scala, che ha uno sviluppo in linea a una sola rampa, è stata realizzata su disegno riprendendo le stesse finiture che caratterizzano gli interni dell'appartamento.

Il taglio del solaio, necessario per inserirla, è stato uno dei principali interventi progettuali e ha influenzato la distribuzione degli ambienti del livello inferiore.



Molto hi-tech

In questo appartamento gli interventi progettuali vengono sottolineati da vari elementi che contribuiscono a definirne **la scelta di stile**:

- la finitura dei pavimenti in **resine cementizie**;
- i sistemi di pannelli scorrevoli in **vetro satinato**, al posto di pareti in muratura;
- le alzate e le pedate della scala in **lastre di lamiera piegata**, spesso 4 millimetri;
- il corrimano, a campata unica, in **profilo di acciaio**;
- il parapetto, fissato sul profilo che circonda il foro, costituito da **telai anch'essi d'acciaio**, realizzati con profili piatti, spessi 10 mm, e **vetri di sicurezza**;
- la **putrella metallica**, a metà scala, che sostituisce un vecchio pilastro in cemento armato, così come l'intera struttura della copertura;
- i **serramenti in alluminio**;
- la **vasca** realizzata in **muratura** e rivestita anch'essa in resine cementizie.

Una scala di nuova costruzione

Tagliare il solaio per inserire la scala è un intervento che richiede sempre una **valutazione da parte di un tecnico**, anche per stabilire qual è il punto più indicato per realizzare il foro.

● A seconda dell'epoca della casa, e quindi dei **criteri costruttivi** con cui è stata realizzata, possono presentarsi

problematiche diverse, che comportano quindi interventi differenti, con **costi finali** che possono variare anche in modo sostanziale.

- Nella soletta, per esempio, possono passare anche le tubature di un impianto di **riscaldamento a pavimento**.
- In tutti i casi vanno, comunque,

sempre previste **opere di consolidamento**, per garantire la tenuta del solaio.

- Per quanto riguarda le **dimensioni del foro**, esse dipendono dal tipo di scala che si intende inserire e dall'altezza del soffitto.

C'è anche un aspetto burocratico

Da un punto di vista normativo, per collegare due livelli è necessario redigere una **pratica edilizia**.

● Se **non si aumenta la volumetria** in genere è sufficiente una D.i.a., cioè una Denuncia di inizio attività, che

deve essere presentata all'ufficio tecnico del comune in cui si trova lo stabile. Invece, nel caso in cui **si aumenti anche la volumetria**, è necessario il permesso di costruire.

- Le pratiche devono essere compilate da **figure professionali**

qualificate, come architetti, geometri o ingegneri.

- Se **si collega un sottotetto** bisogna fare riferimento alle leggi relative appunto al recupero dei sottotetti, che sono specifiche e variano da Regione a Regione.



Le funi, in acciaio inox, hanno la funzione di sostenere la parte esterna del solaio, nel punto dove è stato tagliato per inserire la scala. Sono agganciate al soffitto alle travi curvate e a un profilo metallico che circonda interamente la porzione di pavimento rimossa.

Scelta di stile

Molto funzionale

La camera da letto ha un arredamento abbastanza essenziale, con un letto di linea geometrica in legno color wengé e comodini di stile orientale, con ante rosso lacca.



Zona notte: divisioni geometriche e un bagno in più

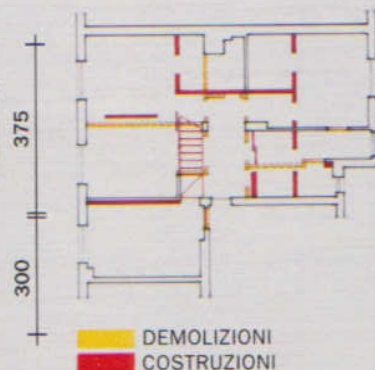
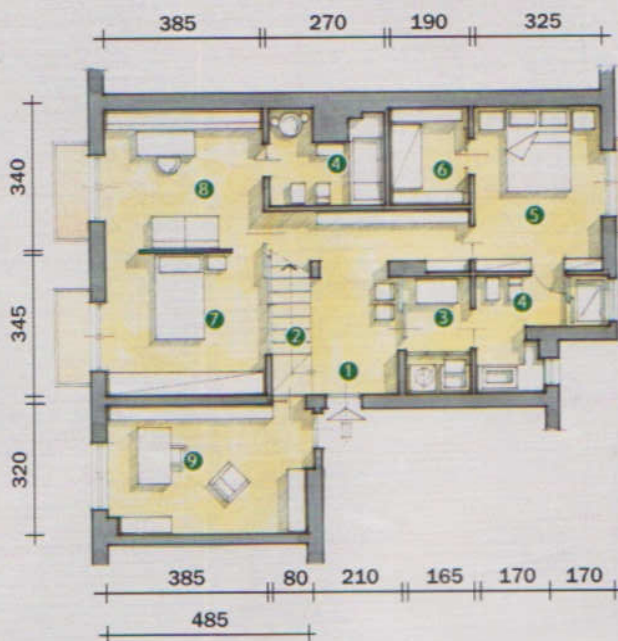
La pianta del livello inferiore, dove ci sono le camere, è stata trasformata **anche per ricavare un nuovo bagno**.

- La progettazione degli spazi ha consentito di ottenere **ambienti a più funzioni**.

- La camera matrimoniale, dotata di cabina armadio, ha **accesso diretto a un bagno**, raggiungibile però anche dal disimpegno di ingresso.

- L'altra stanza, anche questa con bagno a uso esclusivo, è stata **divisa in due** per avere una zona attrezzata a studio.

- **Per quanto riguarda le finiture**, la scelta di un'unica pavimentazione in resine cementizie ha consentito una maggiore uniformità d'insieme.



- | | |
|-----------------------|------------------------|
| 1 Ingresso | 6 Cabina armadio |
| 2 Scala | 7 Camera |
| 3 Guardaroba | 8 Camera ospiti-studio |
| 4 Bagno | 9 Studio |
| 5 Camera matrimoniale | |



L'armadiatura occupa l'intera parete che divide la stanza dal bagno, passando a ponte sopra la porta. È realizzata su misura con una profondità ridotta rispetto a quella standard di 60 cm. Da un punto di vista compositivo è la prosecuzione della cabina armadio, che si trova di fianco al letto.

Cabine armadio che sfruttano al massimo la parete



L'appenderia **nell'angolo** è realizzata in modo da poter utilizzare per gli abiti anche lo **spazio più interno**.

I ripiani a giorno di **altezza ridotta** consentono di riporre in ordine i capi più delicati.

I cassetti per le camicie con **frontali in vetro** lasciano vedere il contenuto interno.

La cabina armadio ha un'attrezzatura modulare che permette composizioni praticamente su misura. Priva di pannelli a parete ha fianchi e moduli in nobilitato rovere naturale. Un modulo base, da 96,6x50,2px258,2 cm, di Metrica 3 di Misuraemme costa 858,00 euro.

Con i moduli sospesi in basso rimane posto per sistemare **scatole e valigie**.

Scelta di stile

La vasca è realizzata
in muratura.
Fra i mattoni e
superficie di finitura
ci sono alcuni strati
impermeabilizzanti.
Il principale
è costituito
da piombo rivestito
da pannelli
di cemento.

Da terra a soffitto

In bagno, la stessa finitura usata per i pavimenti di tutta la casa è stata scelta anche per rivestire pareti e vasca. Si tratta di una miscela di resine acriliche e polveri di marmo più polveri metalliche in base cementizia; per proteggere la superficie, lo strato di finitura è costituito da una sostanza poliuretana.

4 idee per ...risolvere

Nei bagni sono state adottate soluzioni che hanno permesso di ottimizzare alcuni spazi difficili e in genere poco sfruttabili. Risparmiando allo stesso tempo preziosi centimetri sia grazie alla scelta di prodotti progettati ad hoc, sia ricorrendo a realizzazioni su misura.

Nel bagno passante

Doccia ampia sotto la finestra



Anche se il bagno è di grandi dimensioni ha una **forma irregolare e due finestre** che rappresentano dei vincoli nella sistemazione del locale.

- Per poter sistemare la doccia si è scelto di sfruttare la **nicchia vicina alla finestra**, con vetri satinati privi di tenda. Il soffione al centro della doccia è fissato a un'asta ricurva agganciata al muro.



La praticità della porta scorrevole

Il bagno, oltre che con la camera, comunica con un **locale adibito a guardaroba e lavanderia**. Quest'ultima è chiusa in un'armadiatura a tutta altezza con ante a battente.

- La scelta della porta scorrevole **permette di non ostacolare l'apertura** dell'armadio e lascia più spazio in bagno.

E per quello in camera

Due in uno, in poco spazio



Il lavabo monoblocco oltre ad avere **dimensioni ridotte** ha la base che si può utilizzare per **appoggiare le salviette**.

- La struttura ha anche il **portasapone integrato** e, inoltre, può prevedere lo specchio.



Un vetro che non richiede la tenda

Ha la **superficie interna a righe**, trasparenti e satinata: questa finitura del vetro consente di far passare luce all'interno della stanza senza però vedere in trasparenza. Per questo si è scelto di non avere la tenda e di **sfruttare lo spazio sotto la finestra** con una mensola poco profonda.

Divisioni che arredano

Al posto delle tradizionali pareti in muratura, per separare alcuni ambienti sono state adottate soluzioni poco usuali che hanno anche una gradevole funzione decorativa.



Legno e metallo

Una **quinta realizzata su disegno** divide in due la seconda camera, separando la zona notte da uno studio, arredato anche con un divano letto per gli ospiti.

- La struttura è in **multistrato rivestito con lamiere in ferro** laccate in tre tonalità differenti dello stesso colore.



Vetri scorrevoli

La parete che confina con il vano scala è composta da un sistema di pannelli in **crystallo acidato temperato**, spesso 10 millimetri.

- I pannelli sono **scorrevoli**, fissati a binari a terra e soffitto.
- Da uno di questi, passando sotto la scala, si accede alla camera da letto.
- La finitura acidata è indicata per **garantire privacy** all'interno della stanza.



Fili dietro la porta

In bagno, oltre alla porta scorrevole, è presente una **tenda realizzata con fili metallici** interrotti da perle di vetro colorate.

- Anche se non rappresenta una divisione netta è una soluzione adatta per creare un **filtro fra ambienti comunicanti** dove si preferisce che siano separate e definite le diverse funzioni.

I fornitori

Impianto elettrico

Bruno Rocchi
Via Tevere 8
Seriate (Bg)
Tel. 035/291168

Impianto idraulico

Termo idraulica Calcinatè
Via Mattei 7
Calcinatè
(Bergamo)
Tel. 035/841304

Lampada a stelo soggiorno

Flos
Via Faini 2
Bovezzo (Bs)
Tel. 030/24381

Lavabo monoblocco

Rapsel
Via Volta 13
Settimo Milanese (MI)
Tel. 02/33559837

Opere da fabbro

Egidio Rota & Figli
Via Pradelle 11
Villa d'Almè (Bg)
Tel. 035/541023

Opere da vetraio

Vetreteria Melegoni
Via Valroveto 4/a
Trescore Balneario
(Bergamo)
Tel. 035/944301

Opere di imbiancatura

e smaltatura
Angelo Carrara
Via T. Tasso 4
Albino (Bg)
Tel. 035/753555

Opere edili

Vanoncini
Via Gandolfi 8
Prezzate di Mapello (Bg)
Tel. 035/4945749

Tappezzerie e tendaggi

Massimo Colleoni
B.go Palazzo 102
Bergamo
Tel. 035/221111

Le nostre scelte

Misuraemme

Via IV Novembre 72
Mariano Comense
(Como)

Snaidero

V.le Rino Snaidero 15
Majano
(Udine)
Tel. 0432/063111

Saperne di più

Acidato

Vetro sottoposto a trattamenti con acido fluoridrico, l'unico che intacca il vetro. L'acido del fluor (HF) è usato per la decorazione delle lastre e per la satinatura. Le parti da non trattare devono essere accuratamente protette. La pericolosità dei suoi vapori deve essere usata con particolare cautela.

Calandrate

Si dice di componenti plastici metallici sottoposti a processo di calandatura. Nel caso dei metalli questa lavorazione permette di trasformare o curvare fogli o filati metallici, anche di spessore consistente come nel caso delle putrelle.

Cemento

In edilizia con questo termine più propriamente cemento idraulico, si intende una varietà di materiali da costruzione che mischiati con acqua sviluppano note proprietà adesive.

Pilastro

In edilizia, elemento costruttivo verticale che serve a sorreggere travi, architravi o archi. Può essere realizzato in pietra, mattoni, cemento armato, acciaio. In genere di sezione quadrata, può essere anche rotondo o poligonale.

Putrella

Trave metallica con profilo a T, usata per solai e altre costruzioni.

Quinta

Nella scenografia teatrale è un pannello mobile posto a lato del palcoscenico per delimitare la scena. In architettura d'interno con quinta si intende un traliccio che separa, almeno in parte, diversi ambienti.

Satinato

Tipo di vetro trattato attraverso l'immersione in acido fluoridrico per rendere la superficie opaca.

Solaio

Struttura orizzontale portante di un edificio, separa un piano da un altro. Può essere realizzato con materiali differenti, in genere cemento armato ed elementi laterizi.

Soletta

Lastra di spessore ridotto in cemento armato che si utilizza per la costruzione di solai.

Trave

Elemento strutturale di lunghezza molto superiore rispetto alla larghezza della sezione, sottoposto a carichi perpendicolari al suo asse. Può essere in legno, ferro o cemento armato.

Progetto: architetti Luigina Bianchi e Vittorio Cereda - Via Ernesto Rossi 6 - Bergamo
Tel. 035/2814916
Foto di Pier Maulini